

# Refresh!!

No. 74

2024年10月31日発行

TAKE FREE

## コンテンツ

ニュース、医療にまつわるちょっといい話（薬剤部）、3階東病棟のはなし、内視鏡室のはなし、医療にまつわるちょっといい話（臨床検査部）



撮影地：茨城県大子町 タイトル：「秋空」 撮影：歯科口腔外科医師 野地 秀彦

**column**  
医療にまつわるちょっといい話

## 「糖尿病治療薬の適正使用について」

近年、ダイエット目的で糖尿病治療薬の一部がSNS等で問題となっています。オンラインによる自由診療で手軽に購入できるようですが、日本では肥満治療薬としての保険適応は無いため、自己負担で処方されています。一部の美容クリニックでは、健康被害がでたら病院に受診するよう予め促しているところもあるのが実態です。健康な人がこのような薬を使うことは、製薬会社も望んでおらず、命の危険に直面するリスクがあるため日本医師会や日本糖尿病学会からも注意喚起が出されています。

体重が減りやすい薬とは、尿から糖を排出する薬やGLP-1というホルモンにより満腹感を持続させて食欲を抑える薬が代表的です。

健康人が飲むことで低血糖の発症、尿路感染症などの副作用リスクが上がりとても危険です。

糖尿病患者様の増加により、薬の需要が高まりつつある中で、ダイエット目的で利用する方が増えていくと、本来必要な患者様に薬が行き渡らなくなり、供給不足を招いてしまいます。

薬の値段も決して安価とはいえないため、食事の工夫や続けられる運動で健康的な体作りを目指しましょう。

薬剤部



## Takahagi Fresh News.

### 高萩市健康フェスタに参加しました

2024年10月6日(日)、高萩市総合福祉センターで開催された健康フェスタに参加いたしました。今年、4月から中央公民館の機能が総合福祉センターに移転したことで、これまでの健康フェスタに中央公民館まつりが合わさり、総合福祉センターまつりとして5日(土)、6日(日)の2日間にわたるイベント

となりました。イベント中はあいにくの空模様でしたが、様々な催し物や展示、さらにキッチンカーの出店もあり、多くの方にご参加いただき、当院の血管年齢測定・血圧測定・健康相談コーナーにも昨年を上回る201名の方に来ていただきました。自動血圧計による血圧測定では例年、自宅などで測るときと環境が異なるためか、いつもよりも血圧が高く出る方が多くいらっしゃいますが、血管年齢測定や健康相談のコーナー

で看護師が丁寧な説明をおこない健康に関するご相談に対応させていただいたことで、不安もなくご満足いただけたのではないのでしょうか。例年同様に、今年の健康フェスタ参加も地域の皆様とのふれあうよい機会となりました。これからも、地域の皆様の健康づくりに役立てるよう機会を設けて、取り組んでいきたいと考えております。

「3階東病棟のはなし」

Dept



業務風景



3階東病棟スタッフ

活にも目を向けて看護をさせていただいています。また、病棟看護師だけでなく、医師やリハビリスタッフ、医療ソーシャルワーカー、訪問看護師とも協働し、退院先はどこが適切か、ご自宅への退院に向けてどんな看護が必要かを週に1回退院調整カンファレンスで話合っています。「退院後も定期的に看護を受けたい。」という患者様には当院訪問看護ステーションへの紹介も行っていますので、お気軽にご相談ください。

これからは患者様への思いやりと寄り添う気持ちを持って、希望される退院先へ行けるよう支援させていただきますので、よろしくお願いたします。

医療の場は病院から地域へ移行しつつあります。私たち地域包括ケア病棟は、急性期的な治療をして病状が落ち着いてもすぐにご自宅や施設へ退院できない・不安がある患者様に対して、住み慣れた地域での療養を支援する病棟です。

私たちの病棟では、ただ治療をしている、ただご自宅の準備が整うのを待つわけではありません。患者様やご家族に退院後の希望を聴き、それに合わせてADL(日常生活動作)の拡大や生活の質の向上を図ります。具体的には、薬をご自身で管理できるように練習をしたり、血糖測定・インスリン注射を実施する必要がある患者様には、ご自身で実施できるような指導し、チェックリストで経過を観察したりしています。私たちの病棟では、1人の患者様を1人の看護師が入院から退院まで一貫して受け持つプライマリナーシングを取り入れています。これは患者様1人ひとりに合わせた看護を個別に提供でき、関わっていくことができます。担当看護師と会ったときには、なんでもご相談ください。入院中の生活だけではなく、退院後の生

「内視鏡室のはなし」

Dept



内視鏡室の様子



内視鏡室スタッフ

す。以前に内視鏡検査を行った時に、痛みが強かったり辛い思いをされた方は鎮静剤を使用して検査を受けることもできます。ただし車の運転の制限などがありますので予約の際には確認をお願いします。

また、検査による感染を起こすことが無いように使用したカメラは手洗い洗浄を行った後に専用の洗浄機を使用して洗浄、消毒を行っています。

来院時に内視鏡検査のことで聞きたいことなどがあれば遠慮なく声をかけてください。

内視鏡室では、内視鏡技師（看護師）1名、看護師2名、ナースिंगアシスタント1名が業務を行っています。2023年度には上部内視鏡（胃カメラ）約1100件、下部内視鏡（大腸カメラ）約300件の検査を行いました。

上部内視鏡検査は食道、胃、十二指腸に、下部内視鏡は肛門から大腸の一番奥の回腸末端までスコープを挿入し、粘膜を観察してくる検査です。上部内視鏡検査は口からカメラを挿入する経口内視鏡と極細のカメラを鼻から挿入する経鼻内視鏡がありどちらかを選ぶことが可能です。経鼻内視鏡は嘔吐反射が少なく会話しながら検査が可能です。近年、経鼻内視鏡を希望する方が増えたこともあり今年度新たに1本増やしました。初めて上部内視鏡を受ける方や以前経口からの検査で苦痛が強かった方はぜひ経鼻をご検討下さい。ただし花粉症やアレルギー性の鼻炎のある方、鼻出血の出やすい方は事前にご相談下さい。

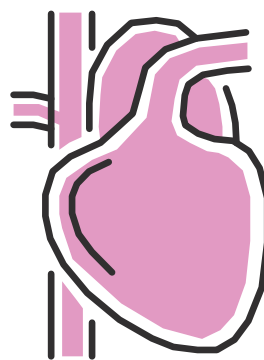
私たちスタッフは声かけや、体に優しく触れるタッチングをするなど患者さんが出来るだけ安心、安楽に検査を受ける事が出来るように心がけています。

## 「高感度トロポニンIの紹介」

当院では心筋の壊死を伴う心筋障害の指標としてトロポニン T (TnT) による定性検査を行ってまいりましたが、より詳しく調べる為に今年度の 6 月から高感度トロポニン I (hs-TnI) の定量検査に切り替えを行いました。TnT では陰性か陽性かの判定に留まっていたましたが、hs-TnI では心筋障害を数値化し、重症度の評価や検査値の経時的なモニタリングができるようになりました。

心筋梗塞などの病態で心筋が障害を受けると、hs-TnI は血中に漏出し血中濃度が増加します。一般的に hs-TnI は胸痛等の症状があらわれてから数時間で検出可能な濃度に達し、12～14 時間でピークとなり 2 週間は上昇しています。ただし、常に高い状態が続いている場合、心筋壊死とは関係なく hs-TnI が減少しない可能性もあるので、必ずしも今現在心筋障害が起きているということではありません。例えば、腎臓機能が低下していると hs-TnI の排泄が障害されて高い値をとることも知られています。

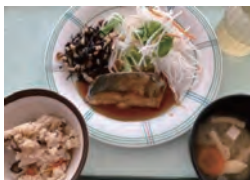
急性心筋梗塞 (AMI) における hs-TnI とクレアチンキナーゼ (CK) の経時変化では、CK は AMI になると 4～8 時間で上昇し、24 時間後にピークとなり、3～4 日で正常化します。前述したように hs-TnI は 3 時間程度で上昇し、12～14 時間でピークとなり 2 週間は検出可能であるので CK よりも hs-TnI の方が予後のモニタリングにも優れています。



臨床検査部 加藤太河

### 【職員食堂より】

秋の味覚“きのこご飯”ができました。季節のものを美味しくいただけることに感謝です。



発行所：県北医療センター高萩協同病院

発行人：渡辺 重行

編集：広報ふれあい委員会

編集協力：JA 茨城県厚生連総務部

〒318-0004 高萩市大字上手綱字上ヶ穂町 1006 番-9

Tel：0293-23-1122 HP：takahagi-kyodo-hp.jp/